

Betongblandare IMER Rollbeta

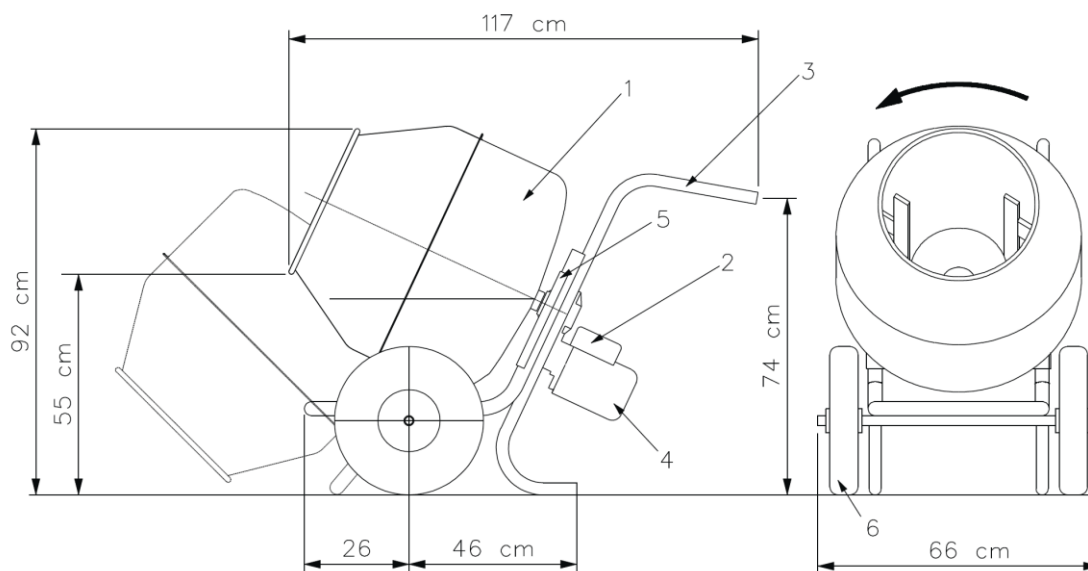


Översättning av bruksanvisning i original



Denna bruksanvisning skall finnas tillgänglig på arbetsplatsen. Läs bruksanvisningen före användning och följ instruktionerna.

Var extra uppmärksam på instruktioner märkta med denna symbol:



Figur I

IMER Rollbeta betongblandare består av följande delar:

- | | |
|--|--------------------------------|
| 1. Blandningstrumma | 4. Elmotor med reduktionsväxel |
| 2. Elkappling med strömbrytare och intag | 5. Ram med motorfäste |
| 3. Handtag för tippning och förflyttning | 6. Hjul |

Tabell I					
Tekniska specifikationer					
Rollbeta Modellbeteckningar: 230 V / 50 Hz: • I105402 • I105402A • I105403 HDPE • I105404 Rigid 110 V / 50 Hz: • I105412 • I105413 HDPE • I105414 Rigid 230 V / 60 Hz: • I105427	Blandningskapacitet	100 l	Motoreffekt	0,3 kW	
	Blandningstrummans volym	138 l	Nominell spänning/frekvens	230 V / 50 Hz	110 V / 50 Hz
	Färdig blandning	60 l			
	Trummans diameter	610 mm	Strömförbrukning	2,8 A	6 A
	Trummans rotationshastighet	21 r/min	Motoraxelns rotationshastighet	2750 r/min	
	Trummans rotationsriktning	Moturs	Kapslingsklass	IP55	
			Maskinens vikt	46 kg	
	Hjuldimensioner	Ø370 x 60	Förpackningsdimensioner	L	730 mm
	Luft / Solida (Rigid)	/		B	660 mm
(mm)	Ø385 x 90	H		700 mm	

Bäste kund, gratulerar till ditt köp: IMER:s betongblandare är resultatet av år av erfarenhet, är utrustade med innovativa tekniska lösningar och är mycket tillförlitliga.

Innehållsförteckning

1	Arbets säkerhet.....	3
2	Tekniska specifikationer.....	4
3	Designstandarder.....	4
4	Ljudnivå.....	4
5	Beskrivning och montering.....	4
5.1	Beskrivning.....	4
5.2	Montering.....	4
6	Generella säkerhetsåtgärder.....	5
7	Elsäkerhetsanordningar.....	6
8	Skydds- och säkerhetsanordningar.....	6
9	Transport.....	6
10	Placering.....	6
11	Montering av stativ (tillval).....	7
12	Elanslutning.....	8
13	Start av maskinen.....	8
14	Användning.....	9
15	Underhåll.....	9
15.1	Rengöring.....	9
15.2	Rengöringsinstruktioner.....	9
15.3	Reparationer.....	10
16	Felsökning.....	10
17	Bortskaffande.....	11
18	Appendix.....	11
19	Försäkran om överensstämmelse.....	11
20	Garantivillkor.....	12

I Arbets säkerhet



Arbeta säkerhetsmedvetet.

För att arbeta på ett säkert sätt, läs följande instruktioner noga innan du använder maskinen.

Denna BRUKSANVISNING måste finnas tillgänglig på arbetsplatsen, av den person som är ansvarig, så att den alltid finns tillgänglig för konsultation. Bruksanvisningen bör ses som en

del av maskinen och måste sparas under hela maskinens livslängd. (SS-EN ISO 12100) Om den skadas eller tappas bort kan en kopia rekvideras från generalagenten eller tillverkaren.

Bruksanvisningen innehåller EG-försäkran om överensstämmelse enligt CE 98/37/CE samt viktig information om arbetsplatsens iordningställande, maskinens användning, maskinunderhåll, och reservdelar. Det är nödvändigt att ha både adekvat erfarenhet och kunskap om maskinen före installation, användning och underhåll av maskinen.

För att garantera operatörens säkerhet, maskinens driftsäkerhet och lång livslängd, följ instruktionerna i denna manual noggrant och följ alla aktuella säkerhetsföreskrifter och gällande arbetsmiljölagstiftning för att förebygga olyckor på arbetsplatsen. Använd personlig skyddsutrustning (skyddsskor och lämpliga kläder, hjälm, handskar, skyddsglasögon etc.).

Var extra uppmärksam på instruktioner märkta med denna symbol: 



Se till att alla skyltar är läsbara.



Det är absolut förbjudet att utföra någon form av modifikation på maskinens stålstruktur eller funktionella delar.

IMER INTERNATIONAL och generalagenten fransäger sig allt ansvar för underlåtenhet att följa lagar och regler som styr användningen av denna utrustning, i synnerhet; felaktig användning, bristfällig strömförsörjning, bristande underhåll, otillbörliga modifikationer och total eller partiell underlåtenhet att iakttä instruktionerna i denna bruksanvisning.

IMER INTERNATIONAL förbehåller sig rätten att ändra blandarens specifikationer och/eller innehållet i bruksanvisningen utan skyldighet uppdatera tidigare maskiner och/eller bruksanvisningar.

2 Tekniska specifikationer

I tabell 1 anges betongblandarens tekniska specifikationer. I figur 1 framgår utseende, delar och dimensioner.

Rollbeta har isolationsklass II och är dubbelisolerad (fig. 6).

3 Designstandarder

IMER Rollbeta betongblandare är designad och tillverkad i enlighet med följande direktiv och standarder:


SS EN 12151:2008, SS EN ISO 12100:2005 och SS EN 60204-1:2006.

4 Ljudnivå

I tabell 2 anges maskinens ljudtrycksnivå (L_{pA} vid 1m) uppmätt vid användarens öra och ljudeffektsnivå L_{WA} uppmätt i enlighet SS EN ISO 3744 (2000/14/EC).

Tabell 2		
Ljudtrycksnivå och ljudeffektsnivå		
Rollbeta		
Motortyp	L_{pA}	L_{WA}
Elektrisk	63 dB(A)	76 dB(A)

5 Beskrivning och montering

 **Betongblandaren är konstruerad för att användas på byggplatser vid blandning av betong, murbruk, cementblandningar.**

5.1 Beskrivning

(Se figur 1)

IMER Rollbeta betongblandare består av en ram (5) med två hjul (6) och har två handtag (3) för tippning och förflyttning på byggarbetsplatsen.

En elmotor med reduktionsväxel (4) som är fäst i ramen driver blandningstrummans (1) rotation.

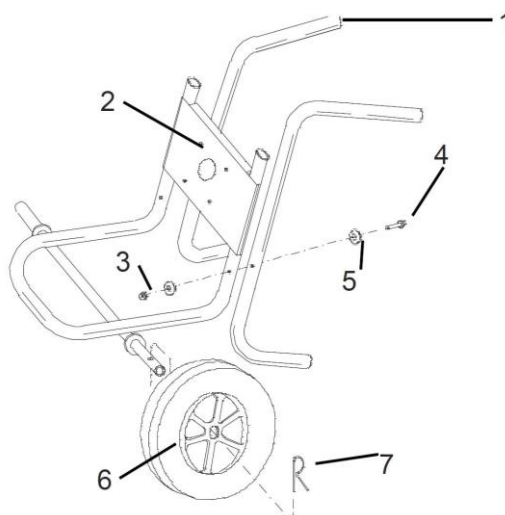
Elkapplingen med strömbrytare och intag (2) sitter ovanför elmotorn.

5.2 Montering

IMER Rollbeta betongblandare levereras normalt omonterad i en kartonglåda. Maskinen monteras enligt följande:

Se figur 2.

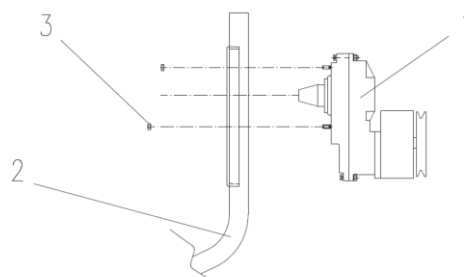
1. Plocka fram alla maskindelar ur blandningstrumman.
2. Skruva fast de två handtagsrören (1) i ramen (2) med de medföljande skruvarna (4), brickorna (5) och muttrarna (3).
3. Montera de två hjulen (6) på hjulaxeln och fäst med sprintarna (7).



Figur 2

Se figur 3.

4. Passa in elmotorn med reduktionsväxeln (1) i ramen (2) och fäst med muttrarna (3).

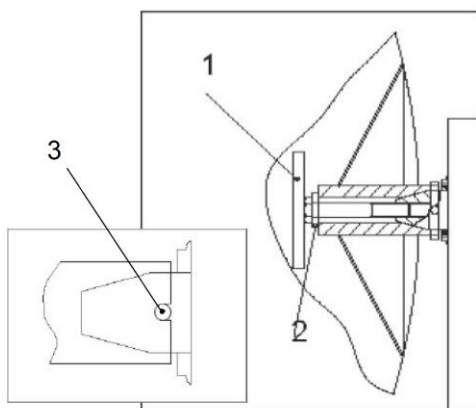


Figur 3

Se figur 4.

- Passa in trumman på drivaxeln, låsstiftet (3) på axeln måste passas in spåret i trummans bussning. Lås fast trumman med brickan (2) och den T-formade bulten (1) och dra åt.

! Spåret i trummans bussning måste passas in över låsstiftet på axeln.

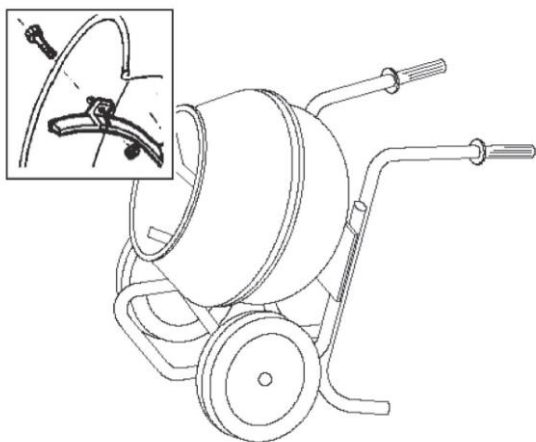


Figur 4

Se figur 5.

- Montera de två blandningsarmarna i hålen i blandningstrumman och fäst med skruvarna och muttrarna. (Använd en 19 mm nyckel.)

Notera att blandningstrumman finns i två utföranden; plast eller plåt och att de är utbytbara med varandra.



Figur 5

6 Generella säkerhetsåtgärder

! Säkerställ att alla säkerhetsanordningar är monterade och i gott skick innan maskinen används.

! Håll händer och andra kroppsdelar samt verktyg borta från blandningstrumman när maskinen är i drift.

Följ alltid instruktioner och regler gällande säkerheten för att förebygga olycksfall på arbetsplatsen.

! Var försiktig vid hantering av säckar för att förhindra dammbildning och inandning av farligt damm. Om dammbildning inte kan undvikas måste andningskydd användas.

! Använd aldrig maskinen på platser där det föreligger risk för brand eller explosion.

Betongblandaren är inte utrustad med egen belysning, platsen där den används måste därför vara väl upplyst på annat sätt.

Förlängningskablar måste placeras så att de inte kan skadas. Ställ inte maskinen på kabeln.

Kontaktidon måste placeras så att vatten inte kan tränga in. Använd endast vattentätt kablage och kontaktidon avsett för fuktig miljö (IP67).

Använd inte tillfälliga och/eller bristfälliga elanslutningar till maskinen.

Rådfråga en elektriker om någon osäkerhet råder.

Reparationer av elsystemet får endast utföras av behörig person.

Reparationer och underhåll av maskinen får endast utföras när maskinen är avstängd och elanslutningen är urkopplad.

Säkerställ att ingen ledare kommer i kontakt med maskinens rörliga delar vid användning och/eller själva maskinen vid förflyttning så att maskinen blir strömförande.

7 Elsäkerhetsanordningar

IMER Rollbeta är dubbelisolerad och är konstruerad i enlighet med SS-EN 60204-1. Maskinen är spolsäker (IP55) och försedd med säkerhetsanordning mot automatisk återstart efter strömfel och ett termiskt överlastskydd.

Att Rollbeta är dubbelisolerad (fig. 6) innebär att den är skyddad mot oavsiktlig elektrisk kontakt och maskinen behöver därför inte vara ansluten till jord.



Figur 6

⚠ När reparationer utförs är det viktigt att ha i åtanke att dubbelisoleringen endast kvarstår om material med samma isoleringsförmåga som originaldelarna används och om avstånden mellan delarna bevaras oförändrat.

8 Skydds- och säkerhetsanordningar

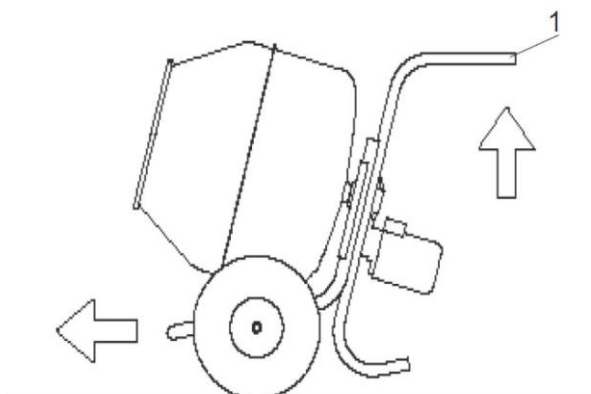
IMERs betongblandare är försedda med fasta skydd som täcker de farliga delarna. Dessa skyddsanordningar måste vara korrekt monterade och hållas i gott skick. Till exempel flätkåpan på elmotorn.

9 Transport

⚠ IMER Rollbeta får inte bogseras på en väg av ett fordon, hjulen på betongblandaren är endast anpassade för förflyttningar på arbetsplatsen.

Använd handtagen (fig. 7-1) för att enkelt kunna förflytta Rollbeta manuellt på arbetsplatsen.

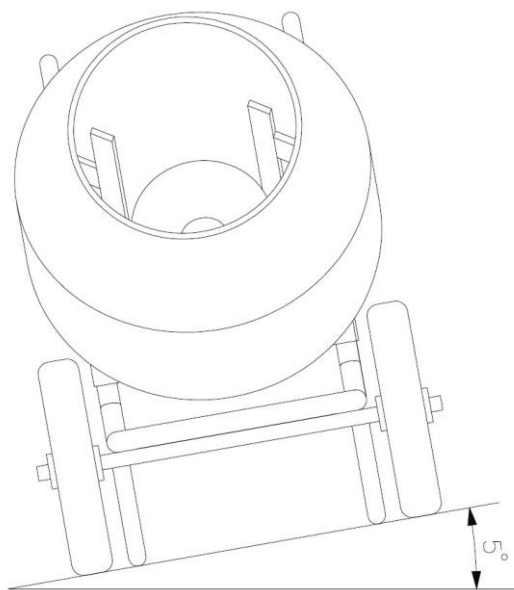
⚠ **Varning!** Koppla alltid ur elanslutningen innan maskinen förflyttas.



Figur 7

10 Placering

⚠ Ställ maskinen på jämnt underlag och kontrollera att maskinen står stabilt. Maximal tillåten lutning är 5° (fig. 8). Se till att underlaget är platt och så hårt att maskinen inte riskerar att sjunka ned eller välta under användning.



Figur 8

II Montering av stativ (tillval)

Som tillval till Rollbeta finns ett svängbart stativ (art.nr xIMI105490). Stativet höjer blandaren ca 50 cm och används om man vill arbeta med blandaren stationärt och tömma i till exempel en murbrukskärra. Notera att betongblandaren inte kan rullas runt på arbetsplatsen när den är monterad på stativet.

Stativet levereras normalt omonterat i en kartonglåda. Montera enligt följande:

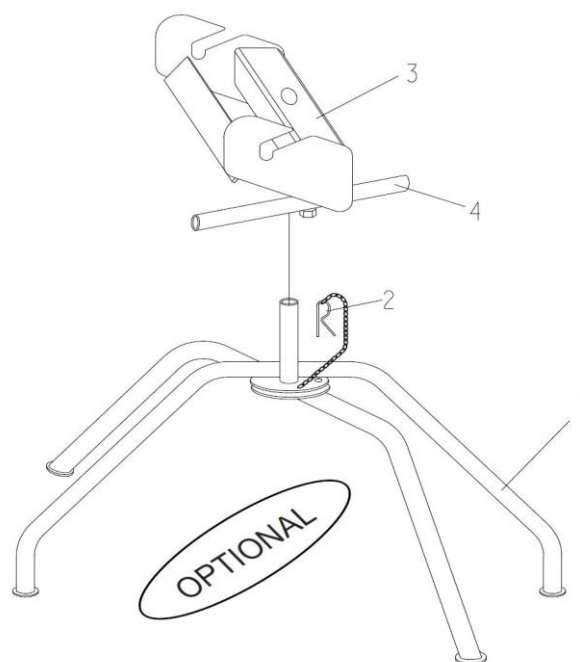
Vrid det inre benparet jämfört med det yttre benparet (fig. 9-1) så att hålen i de runda plattorna kommer över varandra och fäst med hårnålsprinten (fig.9-2).

Sätt fästet (fig. 9-3) på den uppstickande axeln på benställningen.

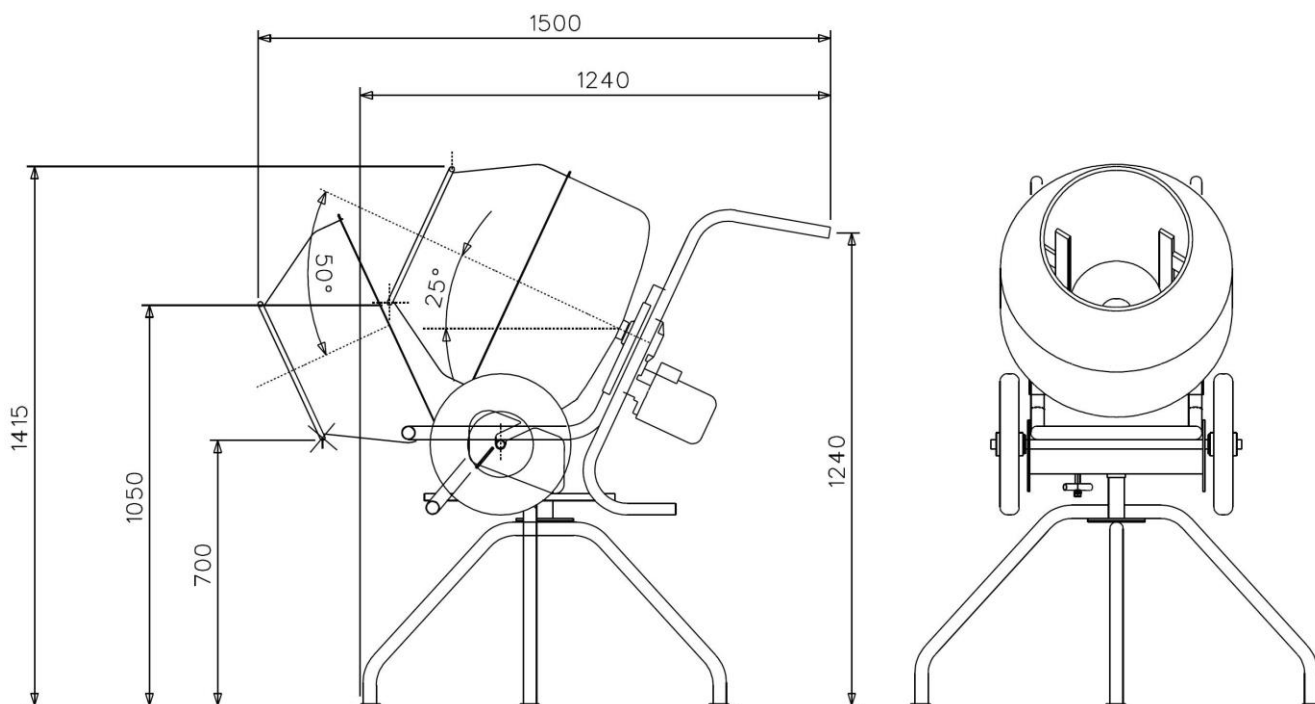
Montera Rollbeta på stativet genom att passa in hjulaxeln i de två spåren på fästet. Se figur 10.

Lyft i handtagen för att tömma blandaren.

Blandaren kan låsas i tömningläget med stängen (fig. 9-4), vrid stängen så att den går i ramen och blandaren hålls kvar med öppningen snett nedåt. Se figur 10.




Figur 9



Figur 10

12 Elanslutning

 **Säkerställ före anslutning att spänning och frekvens överensstämmer med maskinens specifikationer enligt maskinskyften.**

Elsystemet måste vara utrustat med överbelastningsskydd (t.ex. termiskt överlastskydd) och skydd mot indirekt beröring (t.ex. jordfelsbrytare).

För att förhindra spänningsfall måste elkablarnas tvärsnittsarea väljas med hänsyn till maskinens strömförbrukning vid drift och kabelns längd. Se tabell 3.

Använd inte kabel uppsnurrad på en trumma.

Tabell 3			
Kabelstorlek			
Rollbeta			
Motortyp	Kabelns tvärsnittsarea (mm ²)		Kabel-längd (m)
	1,5	2,5	
230 V 50 Hz	0 - 35	36 - 50	
110 V 50 Hz	0 - 18	19 - 30	

Kablar som används på byggarbetsplatser ska vara av en typ som är resistent mot slitage, krossning och extrema väderförhållanden (t.ex. H07RN-F).


Anslut Rollbeta till elnätet med intaget (fig. I-2), med kapslingsklass IP67, och säkra kontaktdonen genom att dra åt den mekaniska ringen.


Betongblandaren är nu klar för användning.

13 Start av maskinen


Innan maskinen ansluts till elnätet, se till att alla säkerhetsanordningar är på plats och fungerar som de ska, att elkablarna är i bra skick och att alla kontaktdon (av vattentät typ) inte är fuktiga.

Anslut betongblandaren till elnätet med intagets kontaktdon. Starta maskinen genom att trycka in den gröna startknappen på strömbrytaren (fig. I-2) som sitter på kapslingen. Strömbrytaren består av en grön knapp för start och en röd knapp för stopp. Den är utrustad med underspänningsutlösare som hindrar automatisk start efter strömavbrott, tryck på den gröna PÅ-knappen igen för att återstarta maskinen.

 **Motorn är försedd med ett termiskt överlastskydd. Om motorn överhettas stängs den automatiskt av. Motorn måste svalna innan den åter kan startas.**

 **I en nödsituation stoppas maskinen genom att trycka in den röda (utstickande) stoppknappen på strömbrytaren (fig. I-2). Drag sedan ur elanslutningen. För att återstarta maskinen, sätt i elanslutningen och tryck på den gröna startknappen.**

14 Användning


-  **Se till att händer och andra kroppsdelar samt verktyg hålls borta från blandningstrumman när den roterar.**

Starta maskinen, så att trumman roterar, innan materialet tillsätts.

Börja normalt med att tillsätta vatten och alternera därefter de material som skall blandas för att minimera blandningstiden.

Låt blandningstrumman fortsätta rotera tills blandningen är homogen och har uppnått önskad kvalitet och konsistens.


Låt blandningstrumman fortsätta rotera vid tömning, tippa maskinen genom att lyfta i handtagen (fig. 1-3) så att trummans öppning vrids nedåt.

-  **Håll handtagen i ett fast grepp när trumman töms.**

Rollbeta betongblandare kan ställas i två fasta lägen, ett för blandning med trummans öppning snett uppåt och ett för tömning med trummans öppning snett nedåt. Alla rörelser styrs med hjälp av handtagen.

-  **Starta inte blandaren med fullastad trumma.**

15 Underhåll

-  **Allt underhåll och reparationer av maskinen måste utföras av behörig personal när maskinen är avstängd, elanslutningen är urkopplad och trumman är tömd.**

Kontrollera varje vecka att stiften på intagets kontaktdon är rena, torra och fria från rost.


Utför följande varannan månad:

- Kontrollera åtdragningen av T-bulten som fäster trumman.
- Kontrollera däcktrycket och pumpa om det behövs.
- Rengör elmotorns kylflänsar och hus för att få bort smuts och skräp.
- Kontrollera att alla muttrar och skruvar är ordentligt åtdragna.

15.1 Rengöring

Efter varje avslutat arbetspass eller inför långvarig förvaring, måste trummans in- och utsida rengöras ordentligt.

-  **Starta inte betongblandaren under tiden som den rengörs.**

-  **Om skydd lossas under rengöringen måste dessa monteras tillbaka på ett riktigt sätt innan maskinen åter tas i bruk.**

Om maskinen spolas ren med vatten, var noga med att se till att inte spola vatten direkt på intaget och elkapslingen.

15.2 Rengöringsinstruktioner

Rengör betongblandarens utsida med en borste och vatten. Skrapa bort eventuella blandningsrester. Lämna inte kvar några blandningsrester i trumman. Trummans insida rengörs lättast, efter avslutat arbetspass eller inför långvarig förvaring, genom att tillsätta några spadar grus och vatten. Låt maskinen gå en stund med denna blandning. Se till att alla rester av den gamla blandningen försvinner. Töm sedan ur gruset.


Slå inte på maskinen med hårda föremål som hammare, spade eller liknande. Detta gäller speciellt maskiner med plåttrumma. En bucklig blandningstrumma blandar sämre och är svårare att rengöra än en oskadad.

15.3 Reparationer

 **Starta inte betongblandaren medan den repareras.**

Reparationer av elsystemet får bara utföras av personer med nödig kunskap.

Använd endast originaldelar från IMER, delarna får inte modifieras på något sätt.


 **Om skydds- och säkerhetsanordningar tas bort under reparationsarbetet måste de återmonteras på ett riktigt sätt när arbetet är klart.**

IMER Rollbeta är konstruerad så att endast ett minimum av underhållsarbete behöver utföras utöver rengöring. Oljebyte i reduktionsväxeln rekommenderas efter 2000 drifttimmar. Använd varm, 40°C, ISO VG 460 olja.

 **Använd olja klassas som farligt avfall och måste omhändertas enligt gällande lagstiftning.**

 **Se till att skyltar och dekaler på maskinen hålls läsliga.**

16 Felsökning

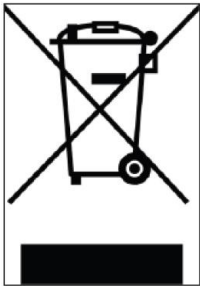
 **Allt underhåll och reparationer av maskinen måste utföras när maskinen är avstängd, elanslutningen är urkopplad och trumman är tömd.**

Problem	Orsak	Åtgärd
Motorn startar inte när startknappen trycks in	Defekt anslutningskabel	Kontrollera elkablarna*
	Kontakttonen är inte korrekt inkopplade	Kontrollera korrekt anslutning.
	Kabeln från kontakttonet till kapslingen har lossnat	Återanslut*
	En elektrisk anslutning inne i motorns plint har lossnat	Återanslut*
	En elektrisk anslutning inne i kapslingen har lossnat	Återanslut*
	Strömbrytaren är trasig	Byt strömbrytare*
	Överlastskyddet har aktiverats	Vänta några minuter och försök sedan återstarta maskinen.

* Utförs av elektriker

I7 Bortskaffande

Den uttjänata maskinen måste avyttras och återvinnas enligt gällande lagstiftning.



Symbolen med den överkorsade soptunnan på maskinen betyder att produkten skall bortskaffas separat från annat avfall då den tjänat ut.

Användaren är skyldig att lämna in maskinen till lämplig separat insamling av elektriska och elektroniska produkter eller lämna tillbaka den till försäljningsstället då en ny motsvarande maskin köps. Producenten är ansvarig för att anvisa lämpligt omhändertagande. Lämplig separat insamling, följd av miljöanpassad behandling och bortskaffande bidrar till att förhindra potentiell skada på miljö och hälsa och uppmuntrar återanvändning och återvinning av de material maskinen består av. Felaktigt bortskaffande av maskinen kan medföra påföljd som föreskrivs i lag.

I8 Appendix

I den flerspråkiga versionen av bruksanvisningen för Rollbeta finns ett appendix med sprängskisser, kopplingsschema och reservdelistor. Notera att figurnummereringen i den flerspråkiga versionen av bruksanvisningen skiljer sig från den svenska.

I9 Försäkran om överensstämmelse

Bilagt den flerspråkiga versionen av bruksanvisningen finns "DICHIARAZIONE CE DI CONFORMITA". Här följer den svenska översättningen:

1. EG-försäkran om överensstämmelse för maskiner (Direktiv 2006/42/EG Bilaga II-A, 2000/14/EG Bilaga II) (Översättning)
2. Tillverkare och innehavare av tekniska dokument (*Namn*)
3. Adress: (*Adress*)
4. Intygar härmed att
5. Betongblandaren (Bilaga I, punkt II, Direktiv 2000/14/EG) (*Modellbeteckning*)
6. Karakteristisk parameter: Trumkapacitet: (*Värde*)
7. Serienummer: (*Värde*) (med artikelnummer och vikt)
8. Är i överensstämmelse med riktlinjerna i Direktiv 2006/42/EG och 2000/14/EG och gällande lagstiftning.
9. Är i överensstämmelse med följande övriga EU-direktiv: 2004/108/EG, 2006/95/EG.
10. Följande (del/avsnitt) standarder och tekniska specifikationer har använts; SS-EN ISO 12100, SS-EN 12151, SS-EN 60204-1, SS-EN ISO 3744.
11. Uppmätt ljudeffektnivå (*Värde*)
12. Garanterad ljudeffektnivå (*Värde*)
13. Testerna för denna överensstämmelse är i enlighet med bilaga V i Direktiv 2000/14/EG.
14. (*Plats, datum*)
15. Divisionsdirektör (*Underskrift*)

20 Garantivillkor

Bilagt den flerspråkiga versionen av bruksanvisningen finns "CONDIZIONI DI GARANZIA". Här följer den svenska översättningen:

Service enligt garantivillkor måste efterfrågas av närmsta auktoriserade serviceverkstad (kontakta din återförsäljare för information eller se listan över tillgängliga serviceverkstäder på www.imergroup.com under Service). Köparen måste åberopa garanti och presentera dokument som visar inköpsdatum för produkten i fråga.

Garantin omfattar reparation eller utbyte av delar med fabrikationsfel.

För alla IMER INTERNATIONALS produkter gäller ett års garanti räknat från leveransdatum till användaren. Reparationer som utförs under garantitiden påverkar inte den allmänna garantitiden. Garantin omfattar reparation eller utbyte av alla delar med fabrikationsfel; om reparationen utförs på annan plats än hos auktoriserad serviceverkstad står användaren alla transportkostnader.

Alla reparationer som utförs under garanti måste, även om de utförs på en auktoriserad serviceverkstad, godkännas i förväg av IMER INTERNATIONALS serviceavdelning.

Garantin gäller inte i följande fall:

- När reparationen eller reservdelsbytet har utförts av en icke auktoriserad serviceperson.

- När problemet är orsakat av användande av icke-originalreservdelar.
- När användaren monterat tillbehör som inte är original eller som inte är specificerade i bruksanvisningen.
- När produkten modifierats, reparerats eller plockats isär av användaren eller andra icke auktoriserade personer.
- När det utan IMER:s tillåtelse gjorts modifieringar i produkten som kan påverka produktens korrekta användning.
- Vid felaktig start, vid felaktig användning av produkten, vid underlåtenhet att följa instruktionerna i bruksanvisningen eller vid underlåtenhet att följa det rekommenderade underhållsschemat.
- I händelse av naturkatastrof.
- Vid fel uppkomna av normalt slitage.
- Vid fel som uppstår på grund av användning av felaktigt bränsle eller smörjmedel.
- Vid av fel på elektriska komponenter orsakat av ett otillräckligt elsystem, fel i elsystemet, eller för att elanslutningarna gjorts utan att instruktionerna i bruksanvisningen följts.

Eventuella tvister i samband den denna garanti löses i Sienas allmänna domstol i Poggibonsi Italien.